



Statistische Berichte

Verdienstindizes in Bayern im 4. Quartal 2023



N I 3 vj 4/2023
Hrsg. im März 2023
Bestellnr. N1300C 202344

Zeichenerklärung

- 0 mehr als nichts, aber weniger als die Hälfte der kleinsten in der Tabelle nachgewiesenen Einheit
- nichts vorhanden oder keine Veränderung
- / keine Angaben, da Zahlen nicht sicher genug
- Zahlenwert unbekannt, geheimzuhalten oder nicht rechenbar
- ... Angabe fällt später an
- X Tabellenfach gesperrt, da Aussage nicht sinnvoll
- () Nachweis unter dem Vorbehalt, dass der Zahlenwert erhebliche Fehler aufweisen kann
- p vorläufiges Ergebnis
- r berichtigtes Ergebnis
- s geschätztes Ergebnis
- D Durchschnitt
- ≙ entspricht

Auf- und Abrunden

Im Allgemeinen ist ohne Rücksicht auf die Endsummen auf- bzw. abgerundet worden. Deshalb können sich bei der Summierung von Einzelangaben geringfügige Abweichungen zu den ausgewiesenen Endsummen ergeben. Bei der Aufgliederung der Gesamtheit in Prozent kann die Summe der Einzelwerte wegen Rundens vom Wert 100 % abweichen. Eine Abstimmung auf 100 % erfolgt im Allgemeinen nicht.

Publikationsservice

Das Bayerische Landesamt für Statistik veröffentlicht jährlich über 400 Publikationen. Das aktuelle Veröffentlichungsverzeichnis ist im Internet als Datei verfügbar, kann aber auch als Druckversion kostenlos zugesandt werden.

Kostenlos

ist der Download der meisten Veröffentlichungen, z.B. von Statistischen Berichten (PDF- oder Excel-Format).

Kostenpflichtig

sind alle Printversionen (auch von Statistischen Berichten), Datenträger und ausgewählte Dateien (z.B. von Verzeichnissen, von Beiträgen, vom Jahrbuch).

Publikationsservice

 Alle Veröffentlichungen sind im Internet verfügbar unter www.statistik.bayern.de/produkte

Impressum

Statistische Berichte

bieten in tabellarischer Form neuestes Zahlenmaterial der jeweiligen Erhebung. Dieses wird, soweit erforderlich, methodisch erläutert und kurz kommentiert.

Herausgeber, Druck und Vertrieb

Bayerisches Landesamt für Statistik
Nürnberger Straße 95
90762 Fürth

Papier

Gedruckt auf umweltfreundlichem Papier, chlorfrei gebleicht.

Vertrieb

E-Mail vertrieb@statistik.bayern.de
Telefon 0911 98208-6311
Telefax 0911 98208-96638

Auskunftsdienst

E-Mail info@statistik.bayern.de
Telefon 0911 98208-6563
Telefax 0911 98208-96563

© **Bayerisches Landesamt für Statistik, Fürth 2024**
Vervielfältigung und Verbreitung, auch auszugsweise, mit Quellenangabe gestattet.

Hinweis: Diese Druckschrift wird im Rahmen der Öffentlichkeitsarbeit der Bayerischen Staatsregierung herausgegeben. Sie darf weder von Parteien noch von Wahlwerbern oder Wahlhelfern im Zeitraum von fünf Monaten vor einer Wahl zum Zwecke der Wahlwerbung verwendet werden. Dies gilt für Landtags-, Bundestags-, Kommunal- und Europawahlen. Missbräuchlich ist während dieser Zeit insbesondere die Verteilung auf Wahlveranstaltungen, an Informationsständen der Parteien sowie das Einlegen, Aufdrucken und Aufkleben parteipolitischer Informationen oder Werbemittel. Untersagt ist gleichfalls die Weitergabe an Dritte zum Zwecke der Wahlwerbung. Auch ohne zeitlichen Bezug zu einer bevorstehenden Wahl darf die Druckschrift nicht in einer Weise verwendet werden, die als Parteinahme der Staatsregierung zugunsten einzelner politischer Gruppen verstanden werden könnte. Den Parteien ist es gestattet, die Druckschrift zur Unterrichtung ihrer eigenen Mitglieder zu verwenden.

Inhaltsverzeichnis

Vorbemerkungen	4
-----------------------------	---

Abbildungen

1. Entwicklung des Real- und Nominallohnindex sowie des Verbraucherpreisindex in Bayern seit dem 1. Quartal 2020	6
---	---

Tabellen

1. Real- und Nominallohnindex in Bayern seit 2015	7
2. Nominallohnindex in Bayern im 4. Quartal 2023 nach Wirtschaftszweigen	8
3. Nominallohnindex in Bayern im 4. Quartal 2023 nach Geschlecht, Beschäftigungsumfang und beruflichem Ausbildungsabschluss	11
4. Index der durchschnittlichen Bruttomonatsverdienste in Bayern im 4. Quartal 2023 nach Wirtschaftszweigen	12
5. Index der durchschnittlichen Bruttostundenverdienste in Bayern im 4. Quartal 2023 nach Wirtschaftszweigen	15

Vorbemerkungen

Inhaltliche Schwerpunkte der Statistik

Die Verdiensterhebung wird mit dem Ziel durchgeführt, zuverlässige Daten über das Niveau, die Verteilung und die Veränderung der Bruttoverdienste von Arbeitnehmerinnen und Arbeitnehmern zu gewinnen. Die Verdiensterhebung wurde erstmalig im Jahr 2021 für den Berichtsmonat April durchgeführt. Seit Januar 2022 findet die Erhebung monatlich statt. Die Verdiensterhebung ersetzt die Vierteljährliche Verdiensterhebung sowie die alle vier Jahre durchgeführte Verdienststrukturhebung. Im Vergleich zur vorherigen Vierteljährlichen Verdiensterhebung bietet die Verdiensterhebung eine deutlich höhere Qualität der Ergebnisse. So werden z. B. auch Kleinbetriebe (weniger als zehn Beschäftigte) erfasst und zusätzlich zu Vollzeit-, Teilzeit- und geringfügig Beschäftigten auch alle weiteren Beschäftigungsarten wie beispielsweise Auszubildende und Altersteilzeitbeschäftigte abgebildet. Darüber hinaus wird zusätzlich der Wirtschaftsabschnitt A „Land- und Forstwirtschaft, Fischerei“ erfasst.

In der Verdiensterhebung werden Daten zu Verdiensten und Arbeitszeiten auf der Ebene einzelner abhängiger Beschäftigter erfasst. Neben persönlichen Angaben über die Arbeitnehmerinnen und Arbeitnehmer wie Geschlecht, Geburtsmonat und -jahr sowie Staatsangehörigkeit werden Merkmale über das Beschäftigungsverhältnis erhoben, wie z. B. die Dauer der Unternehmenszugehörigkeit sowie die Personengruppe und der Tätigkeitsschlüssel. Die Verdiensterhebung ermöglicht damit Aussagen über die Verteilung der Arbeitnehmerverdienste sowie über den Einfluss wichtiger Faktoren, die die individuelle Verdiensthöhe bestimmen. Da die Bruttomonatsverdienste gemeinsam mit den monatlichen Arbeitsstunden erfasst werden, können für alle Beschäftigten Bruttostundenverdienste berechnet werden. Die Bruttostundenverdienste werden für wichtige Statistiken ausgewertet, wie z. B. den Anteil von Niedriglohnbezieherinnen und Niedriglohnbezieher.

Rechtsgrundlagen

Verdienststatistikgesetz (VerdStatG) vom 21. Dezember 2006 (BGBl. I S. 3291) in Verbindung mit dem Bundesstatistikgesetz (BStatG) vom 22. Januar 1987 (BGBl. I S. 462, 565) in der jeweils gültigen Fassung. Erhoben werden die Angaben zu § 4 Absatz 3 VerdStatG. Die Auskunftspflicht ergibt sich aus § 8 VerdStatG in Verbindung mit § 15 BStatG. Nach § 8 Absatz 1 VerdStatG sind die Inhaberinnen und Inhaber der in die Erhebung einbezogenen Erhebungseinheiten sowie die mit deren Leitung Beauftragten im Rahmen der ihnen übertragenen Aufgaben und Befugnisse auskunftspflichtig. Nach § 11a Absatz 2 BStatG sind grundsätzlich alle Unternehmen und Betriebe verpflichtet, ihre Meldungen auf elektronischem Weg an die Statistischen Ämter zu übermitteln. Hierzu sind die von den Statistischen Ämtern zur Verfügung gestellten Online-Verfahren zu nutzen.

Erhebungsbereich, Erhebungsmethode und Zweck der Erhebung

Die Verdiensterhebung erfragt monatlich Arbeitsverdienste und Arbeitszeiten einzelner abhängiger Beschäftigungsverhältnisse bei örtlichen Einheiten (Betrieben), die nach der Klassifikation der Wirtschaftszweige, Ausgabe 2008, den Abschnitten A bis S angehören. Dies umfasst nahezu die gesamte Wirtschaft, d. h. die Land- und Forstwirtschaft, Fischerei, das Produzierende Gewerbe und den Dienstleistungsbereich. Bei der Verdiensterhebung kommen folgende Verfahren der Datengewinnung zum Einsatz:

Das quantitativ weitaus bedeutsamste Verfahren stellt eine direkte Befragung bei einer repräsentativen Stichprobe von Betrieben mit mindestens einer sozialversicherungspflichtig beschäftigten Person dar (Primärerhebung). Die Daten für die beiden Wirtschaftsabschnitte O „Öffentliche Verwaltung“ (vollständig) und P „Erziehung und Unterricht“ (überwiegend) werden nicht direkt erhoben, sondern aus der Personalstandstatistik gewonnen (Sekundärnutzung). Zudem wird einzig für den ausgewählten und repräsentativen Berichtsmonat April eines jeden Jahres eine Vollimputation der Betriebe ohne sozialversicherungspflichtig Beschäftigte (aber mit mindestens einem geringfügig entlohnenden Beschäftigungsverhältnis) und die gebundene Hochrechnung durchgeführt, um eine möglichst vollständige Abdeckung der Grundgesamtheit zu erreichen und gleichzeitig den Beantwortungsaufwand so gering wie möglich zu halten.

Die Primärerhebung wird bei einer Stichprobe von räumlich abgegrenzten Einheiten mit mindestens einer sozialversicherungspflichtig beschäftigten Person durchgeführt. Dazu zählen vor allem Betriebe von

Unternehmen oder auch Niederlassungen von Körperschaften, Stiftungen und Anstalten des öffentlichen Rechts in den Wirtschaftsabschnitten A bis S gemäß Klassifikation der Wirtschaftszweige, Ausgabe 2008 (WZ 2008) ohne den Abschnitt O und ohne den überwiegenden Teil des Abschnitts P. Die Verdiensterhebung wird in diesen Wirtschaftszweigen als Stichprobenerhebung bei rund 6 400 bayerischen Betrieben bzw. bei 58 000 Betrieben im gesamten Bundesgebiet durchgeführt. Seit dem Berichtsjahr 2023 wird ein rollierendes Stichprobenverfahren angewendet. Dies bedeutet, dass in jedem Jahr ein Teil der Erhebungseinheiten aus der Berichtspflicht entlassen wird, während stets in gleichem Umfang aktuell nicht berichtspflichtige Einheiten zur Meldung der Daten neu herangezogen werden. Mit dem Rotationsverfahren wird bei der Verdiensterhebung mittelfristig eine gerechte Lastenverteilung zwischen den Betrieben sichergestellt.

Die Verdiensterhebung dient u. a. dazu, geeignete Daten für die Mindestlohnkommission und die sonstige Mindestlohnforschung zur Verfügung zu stellen. Die Ergebnisse dienen ferner als Datengrundlage bei der Erfüllung diverser Verordnungen auf europäischer und nationaler Ebene sowie zur Berechnung wichtiger Indikatoren. Hierzu zählen u.a. die Berechnung des Arbeitnehmerentgelts der Volkswirtschaftlichen Gesamtrechnungen des Bundes und der Länder, der Arbeitskostenindex sowie die jährliche Berechnung des Verdienstabstands zwischen Frauen und Männern (Gender Pay Gap). Des Weiteren werden die Ergebnisse der Verdiensterhebung sowohl von der Arbeitgeberseite (Verbände) als auch von der Arbeitnehmerseite (Gewerkschaften) als Argumentationshilfe in Tarifvertragsverhandlungen herangezogen.

Verdienstindizes

Auf Basis der Ergebnisse der Verdiensterhebung werden Indizes berechnet, die die reine Verdienstentwicklung darstellen. Die Verdienstindizes werden als Laspeyres-Kettenindex berechnet. Dabei bleibt die Anzahl der Beschäftigten des Basisjahres unverändert. Die Indizes zeigen folglich, wie sich die durchschnittlichen Bruttoverdienste veränderten hätten, wenn im jeweiligen Zeitraum die gleiche Beschäftigungsstruktur bestanden hätte wie im Basiszeitraum.

Berechnet wird zum einen der Nominallohnindex aus den Bruttomonatsverdiensten einschließlich Sonderzahlungen sowie weitere Verdienstindizes für Bruttomonats- und Bruttostundenverdienste jeweils ohne Sonderzahlungen. Zum anderen wird der Reallohnindex berechnet, indem der Nominallohnindex um die Preisentwicklung bereinigt wird. Die Preisentwicklung wird dabei durch den Verbraucherpreisindex berücksichtigt. Die Berechnung des Reallohnindex erfolgt nach folgender Formel:

$$\text{Reallohnindex} = \frac{\text{Nominallohnindex}}{\text{Verbraucherpreisindex}} \times 100$$

Begriffsbestimmungen

Nominallohnindex

Der Nominallohnindex zeigt die Entwicklung der Bruttomonatsverdienste einschließlich Sonderzahlungen von allen Arbeitnehmerinnen und Arbeitnehmern. Aufgrund der Einbeziehung der Sonderzahlungen wie Urlaubs- oder Weihnachtsgeld sind mit dem Nominallohnindex nur Vergleiche zum gleichen Zeitraum des Vorjahres sinnvoll.

Reallohnindex

Beim Reallohnindex wird die Entwicklung der Verdienste der Preisentwicklung gegenübergestellt. Damit können auch Aussagen über die Kaufkraft getroffen werden.

Index der durchschnittlichen Bruttomonats- und Bruttostundenverdienste

Der Index der durchschnittlichen Bruttomonats- und Bruttostundenverdienste erfasst die Entwicklung der Verdienste ohne Sonderzahlungen von Vollzeitbeschäftigten.

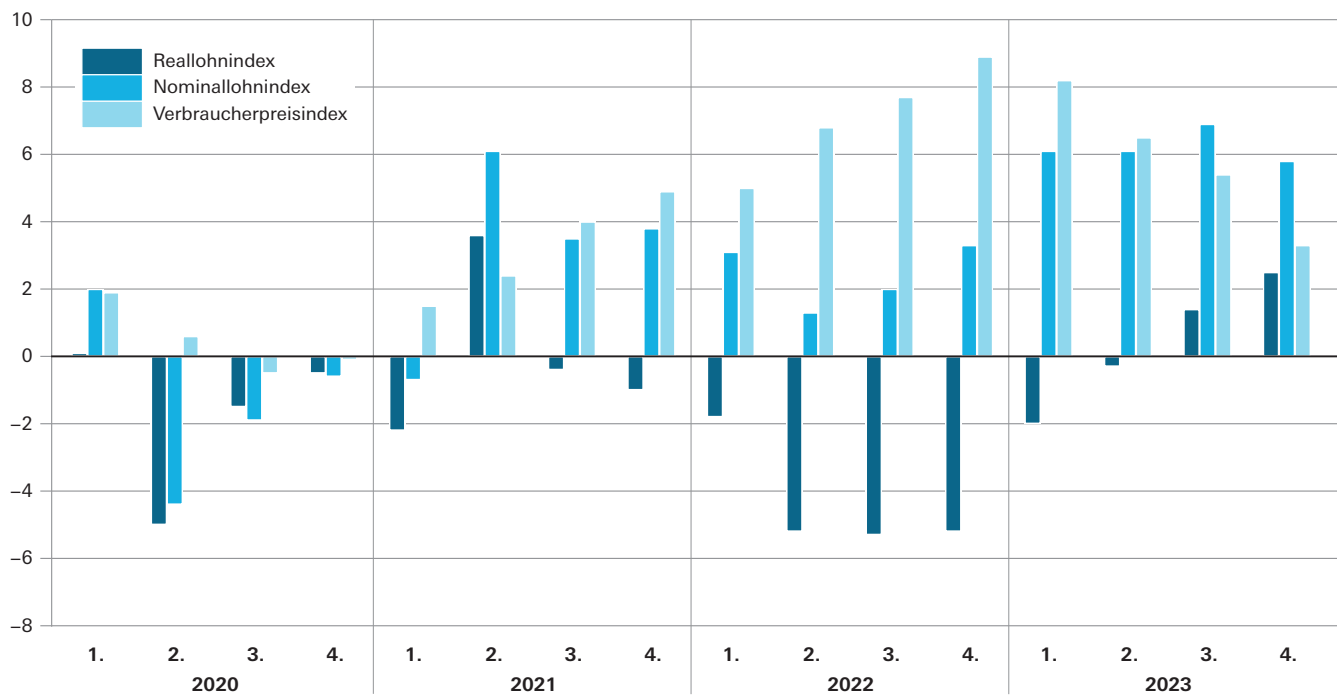
Verbraucherpreisindex

Der Verbraucherpreisindex misst die durchschnittliche Preisentwicklung aller Waren und Dienstleistungen, die private Haushalte für Konsumzwecke kaufen.

Abb. 1

Entwicklung des Real- und Nominallohnindex sowie des Verbraucherpreisindex in Bayern seit dem 1. Quartal 2020

Veränderung gegenüber dem Vorjahresquartal in Prozent



1. Real- und Nominallohnindex in Bayern seit 2015

Jahr, Quartal	Reallohnindex ¹⁾		Nominallohnindex ¹⁾		nachrichtlich: Verbraucherpreisindex ²⁾
	2022 = 100	Veränderung zum Vorjahres- zeitraum in %	2022 = 100	Veränderung zum Vorjahres- zeitraum in %	Veränderung zum Vorjahres- zeitraum in %
2015	101,7	2,3	86,6	3,1	0,7
2016	103,1	1,4	88,3	2,0	0,5
2017	103,8	0,7	90,3	2,3	1,6
2018	105,4	1,5	93,5	3,5	2,0
2019	106,3	0,8	95,7	2,4	1,5
2020	104,3	- 1,9	94,4	- 1,4	0,5
2021	104,5	0,2	97,6	3,4	3,2
2022	100,0	- 4,3	100,0	2,5	7,1
2023	100,3	0,3	106,2	6,2	5,9
2015 1. Quartal	96,1	2,8	81,1	2,9	0,2
2. Quartal	103,9	2,6	88,8	3,9	1,2
3. Quartal	97,1	1,9	83,0	2,7	0,9
4. Quartal	110,3	2,2	93,9	2,7	0,5
2016 1. Quartal	98,5	2,5	83,4	2,8	0,3
2. Quartal	105,0	1,1	89,9	1,2	0,2
3. Quartal	98,2	1,1	84,6	1,9	0,7
4. Quartal	111,3	0,9	95,8	2,0	1,1
2017 1. Quartal	99,0	0,5	85,2	2,2	1,6
2. Quartal	106,2	1,1	92,3	2,7	1,5
3. Quartal	99,1	0,9	86,7	2,5	1,6
4. Quartal	111,8	0,4	97,7	2,0	1,6
2018 1. Quartal	100,3	1,3	87,7	2,9	1,6
2. Quartal	107,1	0,8	94,9	2,8	2,0
3. Quartal	101,1	2,0	90,4	4,3	2,2
4. Quartal	112,8	0,9	101,0	3,4	2,4
2019 1. Quartal	101,5	1,2	90,2	2,9	1,7
2. Quartal	108,4	1,2	97,8	3,1	1,8
3. Quartal	102,0	0,9	92,5	2,3	1,4
4. Quartal	113,6	0,7	102,7	1,7	1,0
2020 1. Quartal	101,6	0,1	92,0	2,0	1,9
2. Quartal	103,0	- 5,0	93,5	- 4,4	0,6
3. Quartal	100,5	- 1,5	90,7	- 1,9	- 0,5
4. Quartal	113,0	- 0,5	102,1	- 0,6	- 0,1
2021 1. Quartal	99,4	- 2,2	91,4	- 0,7	1,5
2. Quartal	106,7	3,6	99,2	6,1	2,4
3. Quartal	100,1	- 0,4	93,9	3,5	4,0
4. Quartal	111,9	- 1,0	106,0	3,8	4,9
2022 1. Quartal	97,6	- 1,8	94,2	3,1	5,0
2. Quartal	101,2	- 5,2	100,5	1,3	6,8
3. Quartal	94,8	- 5,3	95,8	2,0	7,7
4. Quartal	106,1	- 5,2	109,5	3,3	8,9
2023 1. Quartal	95,6	- 2,0	99,9	6,1	8,2
2. Quartal	100,9	- 0,3	106,6	6,1	6,5
3. Quartal	96,1	1,4	102,4	6,9	5,4
4. Quartal	108,7	2,5	115,9	5,8	3,3

¹⁾ Bruttomonatsverdienste einschließlich Sonderzahlungen von allen Arbeitnehmerinnen und Arbeitnehmern (bis 2021: im Produzierenden Gewerbe und im Dienstleistungsbereich, ab 2022: in der Land- und Forstwirtschaft, Fischerei, im Produzierenden Gewerbe und im Dienstleistungsbereich).

Der Reallohnindex wurde aufgrund einer methodischen Anpassung der Berechnung revidiert.

²⁾ Die hier ausgewiesenen Veränderungsraten beziehen sich auf den Verbraucherpreisindex zum Basisjahr 2020. Zur Ermittlung des Reallohnindex wurden für den Verbraucherpreisindex Quartalsdurchschnitte berechnet und eine Umbasierung vom Basisjahr 2020 auf das Basisjahr 2022 vorgenommen.

2. Nominallohnindex in Bayern im 4. Quartal 2023 nach Wirtschaftszweigen

Schlüssel- nummer WZ 2008	Wirtschaftszweige	Nominallohnindex ¹⁾	
		4. Quartal 2023	Veränderung gegenüber dem 4. Quartal 2022
		2022 = 100	in %
A-S	Land- und Forstwirtschaft, Fischerei, Produzierendes Gewerbe und Dienstleistungsbereich	115,9	5,8
A	Land- und Forstwirtschaft, Fischerei	123,3	9,5
A01	Landwirtschaft, Jagd und damit verbundene Tätigkeiten	119,3	6,1
A02	Forstwirtschaft und Holzeinschlag	134,2	18,8
A03	Fischerei und Aquakultur	108,4	-2,4
B-S	Produzierendes Gewerbe und Dienstleistungsbereich	115,8	5,8
B-N	Produzierendes Gewerbe und wirtschaftliche Dienstleistungen	114,4	6,0
B-F	Produzierendes Gewerbe	114,2	6,2
B	Bergbau und Gewinnung von Steinen und Erden	113,7	2,8
B05	Kohlenbergbau	-	-
B06	Gewinnung von Erdöl und Erdgas	105,4	-5,0
B07	Erzbergbau	-	-
B08	Gewinnung von Steinen und Erden, sonstiger Bergbau	113,5	2,7
B09	Erbringung von Dienstleistungen für den Bergbau und für die Gewinnung von Steinen und Erden	119,3	4,7
C	Verarbeitendes Gewerbe	113,7	6,8
C10	Herstellung von Nahrungs- und Futtermitteln	121,3	7,2
C11	Getränkeherstellung	128,7	9,3
C12	Tabakverarbeitung	132,8	8,9
C13	Herstellung von Textilien	121,9	4,5
C14	Herstellung von Bekleidung	113,8	3,2
C15	Herstellung von Leder, Lederwaren und Schuhen	123,2	8,4
C16	Herstellung von Holz-, Flecht-, Korb- und Korkwaren (ohne Möbel)	124,4	10,8
C17	Herstellung von Papier, Pappe und Waren daraus	131,7	17,6
C18	Herstellung von Druckerzeugnissen; Vervielfältigung von bespielten Ton-, Bild- und Datenträgern	112,4	2,6
C19	Kokerei und Mineralölverarbeitung	117,6	1,2
C20	Herstellung von chemischen Erzeugnissen	110,4	1,5
C21	Herstellung von pharmazeutischen Erzeugnissen	119,5	7,3
C22	Herstellung von Gummi- und Kunststoffwaren	114,5	4,0
C23	Herstellung von Glas und Glaswaren, Keramik, Verarbeitung von Steinen und Erden	118,2	5,6
C24	Metallerzeugung und -bearbeitung	117,8	7,2
C25	Herstellung von Metallerzeugnissen	116,7	5,2
C26	Herstellung von Datenverarbeitungsgeräten, elektronischen und optischen Erzeugnissen	112,2	5,3
C27	Herstellung von elektrischen Ausrüstungen	118,5	11,5
C28	Maschinenbau	112,9	5,8
C29	Herstellung von Kraftwagen und Kraftwagenteilen	107,5	8,7
C30	Sonstiger Fahrzeugbau	108,5	7,0
C31	Herstellung von Möbeln	118,2	8,5
C32	Herstellung von sonstigen Waren	116,6	7,9
C33	Reparatur und Installation von Maschinen und Ausrüstungen	116,8	5,2

¹⁾ Bruttonatsverdienste einschließlich Sonderzahlungen von allen Arbeitnehmerinnen und Arbeitnehmern.

Noch: 2. Nominallohnindex in Bayern im 4. Quartal 2023 nach Wirtschaftszweigen

Schlüssel- nummer WZ 2008	Wirtschaftszweige	Nominallohnindex ¹⁾	
		4. Quartal 2023	Veränderung gegenüber dem 4. Quartal 2022
		2022 = 100	in %
D	Energieversorgung	127,0	8,2
E	Wasserversorgung; Abwasser- und Abfallentsorgung und Beseitigung von Umweltverschmutzungen	119,8	4,5
E36	Wasserversorgung	129,6	7,4
E37	Abwasserentsorgung	121,8	3,8
E38	Sammlung, Behandlung und Beseitigung von Abfällen; Rückgewinnung	118,8	4,9
E39	Beseitigung von Umweltverschmutzungen und sonstige Entsorgung	103,5	2,4
F	Baugewerbe	114,1	3,4
F41	Hochbau	110,0	3,0
F42	Tiefbau	118,9	8,4
F43	Vorbereitende Baustellenarbeiten, Bauinstallation und sonstiges Ausbaugewerbe	114,5	2,6
G-S	Dienstleistungsbereich	116,7	5,6
G-N	Wirtschaftliche Dienstleistungen	114,6	5,9
G	Handel; Instandhaltung und Reparatur von Kraftfahrzeugen	114,8	5,8
G45	Handel mit Kraftfahrzeugen; Instandhaltung und Reparatur von Kraftfahrzeugen	114,7	7,8
G46	Großhandel (ohne Handel mit Kraftfahrzeugen)	115,1	6,4
G47	Einzelhandel (ohne Handel mit Kraftfahrzeugen)	114,5	4,3
H	Verkehr und Lagerei	119,5	9,4
H49	Landverkehr und Transport in Rohrfernleitungen	120,1	10,4
H50	Schifffahrt	121,1	6,8
H51	Luftfahrt	127,6	15,1
H52	Lagerei sowie Erbringung von sonstigen Dienstleistungen für den Verkehr	117,8	7,9
H53	Post-, Kurier- und Expressdienste	118,6	8,4
I	Gastgewerbe	122,5	9,7
I55	Beherbergung	122,5	8,0
I56	Gastronomie	122,5	10,8
J	Information und Kommunikation	112,8	7,5
J58	Verlagswesen	110,9	2,9
J59	Herstellung, Verleih und Vertrieb von Filmen und Fernsehprogrammen; Kinos; Tonstudios und Verlegen von Musik	113,5	1,2
J60	Rundfunkveranstalter	107,8	8,3
J61	Telekommunikation	105,8	0,5
J62	Erbringung von Dienstleistungen der Informationstechnologie	114,1	8,8
J63	Informationsdienstleistungen	108,9	7,7
K	Erbringung von Finanz- und Versicherungsdienstleistungen	110,7	5,7
K64	Erbringung von Finanzdienstleistungen	114,4	5,8
K65	Versicherungen, Rückversicherungen und Pensionskassen (ohne Sozialversicherung)	113,6	6,1
K66	Mit Finanz- und Versicherungsdienstleistungen verbundene Tätigkeiten	98,2	7,1

¹⁾ Bruttonomatsverdienste einschließlich Sonderzahlungen von allen Arbeitnehmerinnen und Arbeitnehmern.

Noch: 2. Nominallohnindex in Bayern im 4. Quartal 2023 nach Wirtschaftszweigen

Schlüssel- nummer WZ 2008	Wirtschaftszweige	Nominallohnindex ¹⁾	
		4. Quartal 2023	Veränderung gegenüber dem 4. Quartal 2022
		2022 = 100	in %
L	Grundstücks- und Wohnungswesen	118,3	11,6
M	Erbringung von freiberuflichen, wissenschaftlichen und technischen Dienstleistungen	114,4	2,6
M69	Rechts- und Steuerberatung, Wirtschaftsprüfung	124,5	6,6
M70	Verwaltung und Führung von Unternehmen und Betrieben; Unternehmensberatung	109,5	-3,9
M71	Architektur- und Ingenieurbüros; technische, physikalische und chemische Untersuchung	117,4	7,9
M72	Forschung und Entwicklung	114,3	5,8
M73	Werbung und Marktforschung	105,0	4,5
M74	Sonstige freiberufliche, wissenschaftliche und technische Tätigkeiten	109,5	4,4
M75	Veterinärwesen	118,8	5,3
N	Erbringung von sonstigen wirtschaftlichen Dienstleistungen	113,6	6,0
N77	Vermietung von beweglichen Sachen	108,1	3,0
N78	Vermittlung und Überlassung von Arbeitskräften	119,9	12,8
N79	Reisebüros, Reiseveranstalter und Erbringung sonstiger Reservierungsdienstleistungen	117,2	5,6
N80	Wach- und Sicherheitsdienste sowie Detekteien	118,5	9,1
N81	Gebäudebetreuung; Garten- und Landschaftsbau	111,1	2,9
N82	Erbringung von wirtschaftlichen Dienstleistungen für Unternehmen und Privatpersonen a. n. g.	112,1	4,8
O-S	Öffentliche und persönliche Dienstleistungen	120,0	4,9
O	Öffentliche Verwaltung, Verteidigung; Sozialversicherung	119,6	3,6
P	Erziehung und Unterricht	120,6	3,7
Q	Gesundheits- und Sozialwesen	119,8	5,7
Q86	Gesundheitswesen	117,7	5,1
Q87	Heime (ohne Erholungs- und Ferienheime)	125,6	7,2
Q88	Sozialwesen (ohne Heime)	122,5	7,9
R	Kunst, Unterhaltung und Erholung	118,9	7,6
R90	Kreative, künstlerische und unterhaltende Tätigkeiten	120,0	7,3
R91	Bibliotheken, Archive, Museen, botanische und zoologische Gärten	118,1	4,6
R92	Spiel-, Wett- und Lotteriewesen	117,1	6,5
R93	Erbringung von Dienstleistungen des Sports, der Unterhaltung und der Erholung	119,2	8,9
S	Erbringung von sonstigen Dienstleistungen	121,2	8,6
S94	Interessenvertretungen sowie kirchliche und sonstige religiöse Vereinigungen (ohne Sozialwesen und Sport)	124,1	8,4
S95	Reparatur von Datenverarbeitungsgeräten und Gebrauchsgütern	103,7	5,5
S96	Erbringung von sonstigen überwiegend persönlichen Dienstleistungen	120,6	9,9

¹⁾ Bruttonomatsverdienste einschließlich Sonderzahlungen von allen Arbeitnehmerinnen und Arbeitnehmern.

3. Nominallohnindex in Bayern im 4. Quartal 2023 nach Geschlecht, Beschäftigungsumfang und beruflichem Ausbildungsabschluss

Geschlecht Beschäftigungsumfang Beruflicher Ausbildungsabschluss	Nominallohnindex ¹⁾	
	4. Quartal 2023	Veränderung gegenüber dem 4. Quartal 2022
	2022 = 100	in %
Geschlecht		
weiblich	118,3	6,2
männlich	114,7	5,8
Beschäftigungsumfang		
Vollzeit	115,3	5,8
Teilzeit	118,7	5,6
Geringfügige Beschäftigung	110,9	3,4
Beruflicher Ausbildungsabschluss		
Ohne berufliche Ausbildung	120,5	9,4
Anerkannter Berufsabschluss	117,3	6,0
Meister-/Techniker-/Fachschulabschluss/Bachelor	116,5	7,3
Diplom/Magister/Master/Staatsexamen/Promotion/Habilitation	112,4	4,3

¹⁾ Brutton Monatsverdienste einschließlich Sonderzahlungen von allen Arbeitnehmerinnen und Arbeitnehmern.

4. Index der durchschnittlichen Bruttonomatsverdienste in Bayern im 4. Quartal 2023 nach Wirtschaftszweigen

Schlüsselnummer WZ 2008	Wirtschaftszweige	Index der durchschnittlichen Bruttonomatsverdienste ¹⁾	
		4. Quartal 2023	Veränderung gegenüber dem 4. Quartal 2022
		2022 = 100	in %
A-S	Land- und Forstwirtschaft, Fischerei, Produzierendes Gewerbe und Dienstleistungsbereich	108,4	5,2
A	Land- und Forstwirtschaft, Fischerei	111,0	4,9
A01	Landwirtschaft, Jagd und damit verbundene Tätigkeiten	109,8	4,3
A02	Forstwirtschaft und Holzeinschlag	114,2	7,1
A03	Fischerei und Aquakultur	97,7	-8,6
B-S	Produzierendes Gewerbe und Dienstleistungsbereich	108,4	5,2
B-N	Produzierendes Gewerbe und wirtschaftliche Dienstleistungen	109,0	5,5
B-F	Produzierendes Gewerbe	109,1	5,8
B	Bergbau und Gewinnung von Steinen und Erden	104,6	0,9
B05	Kohlenbergbau	-	-
B06	Gewinnung von Erdöl und Erdgas	92,6	-5,9
B07	Erzbergbau	-	-
B08	Gewinnung von Steinen und Erden, sonstiger Bergbau	104,5	0,7
B09	Erbringung von Dienstleistungen für den Bergbau und für die Gewinnung von Steinen und Erden	104,9	3,2
C	Verarbeitendes Gewerbe	109,1	5,8
C10	Herstellung von Nahrungs- und Futtermitteln	110,8	6,3
C11	Getränkeherstellung	111,1	7,8
C12	Tabakverarbeitung	111,0	7,9
C13	Herstellung von Textilien	107,9	4,7
C14	Herstellung von Bekleidung	107,2	3,2
C15	Herstellung von Leder, Lederwaren und Schuhen	110,4	6,1
C16	Herstellung von Holz-, Flecht-, Korb- und Korkwaren (ohne Möbel)	107,6	4,0
C17	Herstellung von Papier, Pappe und Waren daraus	107,5	3,9
C18	Herstellung von Druckerzeugnissen; Vervielfältigung von bespielten Ton-, Bild- und Datenträgern	110,2	6,1
C19	Kokerei und Mineralölverarbeitung	106,8	3,4
C20	Herstellung von chemischen Erzeugnissen	106,9	1,3
C21	Herstellung von pharmazeutischen Erzeugnissen	110,3	4,7
C22	Herstellung von Gummi- und Kunststoffwaren	106,0	1,7
C23	Herstellung von Glas und Glaswaren, Keramik, Verarbeitung von Steinen und Erden	107,4	4,9
C24	Metallerzeugung und -bearbeitung	107,7	5,5
C25	Herstellung von Metallerzeugnissen	107,7	3,7
C26	Herstellung von Datenverarbeitungsgeräten, elektronischen und optischen Erzeugnissen	108,2	5,8
C27	Herstellung von elektrischen Ausrüstungen	111,1	8,1
C28	Maschinenbau	108,7	5,2
C29	Herstellung von Kraftwagen und Kraftwagenteilen	111,1	8,6
C30	Sonstiger Fahrzeugbau	110,2	7,9
C31	Herstellung von Möbeln	107,9	5,3
C32	Herstellung von sonstigen Waren	108,1	3,9
C33	Reparatur und Installation von Maschinen und Ausrüstungen	108,2	4,2

¹⁾ Bruttonomatsverdienste ohne Sonderzahlungen von Vollzeitbeschäftigten.

Noch: 4. Index der durchschnittlichen Bruttonomatsverdienste in Bayern im 4. Quartal 2023 nach Wirtschaftszweigen

Schlüsselnummer WZ 2008	Wirtschaftszweige	Index der durchschnittlichen Bruttonomatsverdienste ¹⁾	
		4. Quartal 2023	Veränderung gegenüber dem 4. Quartal 2022
		2022 = 100	in %
D	Energieversorgung	107,9	6,0
E	Wasserversorgung; Abwasser- und Abfallentsorgung und Beseitigung von Umweltverschmutzungen	108,3	5,7
E36	Wasserversorgung	110,3	8,6
E37	Abwasserentsorgung	107,8	5,6
E38	Sammlung, Behandlung und Beseitigung von Abfällen; Rückgewinnung	108,4	5,6
E39	Beseitigung von Umweltverschmutzungen und sonstige Entsorgung	102,6	1,4
F	Baugewerbe	108,8	5,8
F41	Hochbau	105,0	2,4
F42	Tiefbau	109,5	6,4
F43	Vorbereitende Baustellenarbeiten, Bauinstallation und sonstiges Ausbaugewerbe	110,1	7,0
G-S	Dienstleistungsbereich	108,0	4,9
G-N	Wirtschaftliche Dienstleistungen	108,9	5,3
G	Handel; Instandhaltung und Reparatur von Kraftfahrzeugen	108,0	4,3
G45	Handel mit Kraftfahrzeugen; Instandhaltung und Reparatur von Kraftfahrzeugen	109,8	5,6
G46	Großhandel (ohne Handel mit Kraftfahrzeugen)	107,6	4,2
G47	Einzelhandel (ohne Handel mit Kraftfahrzeugen)	107,7	4,1
H	Verkehr und Lagerei	113,0	9,3
H49	Landverkehr und Transport in Rohrfernleitungen	114,9	11,2
H50	Schifffahrt	114,9	8,2
H51	Luftfahrt	125,0	12,3
H52	Lagerei sowie Erbringung von sonstigen Dienstleistungen für den Verkehr	111,6	7,9
H53	Post-, Kurier- und Expressdienste	107,8	6,2
I	Gastgewerbe	120,1	10,1
I55	Beherbergung	116,1	6,6
I56	Gastronomie	122,4	12,1
J	Information und Kommunikation	107,3	4,2
J58	Verlagswesen	106,7	3,1
J59	Herstellung, Verleih und Vertrieb von Filmen und Fernsehprogrammen; Kinos; Tonstudios und Verlegen von Musik	106,0	2,6
J60	Rundfunkveranstalter	105,9	3,5
J61	Telekommunikation	106,0	4,0
J62	Erbringung von Dienstleistungen der Informationstechnologie	107,5	4,3
J63	Informationsdienstleistungen	108,7	5,6
K	Erbringung von Finanz- und Versicherungsdienstleistungen	108,4	5,4
K64	Erbringung von Finanzdienstleistungen	107,6	4,7
K65	Versicherungen, Rückversicherungen und Pensionskassen (ohne Sozialversicherung)	110,5	7,3
K66	Mit Finanz- und Versicherungsdienstleistungen verbundene Tätigkeiten	107,5	5,2

¹⁾ Bruttonomatsverdienste ohne Sonderzahlungen von Vollzeitbeschäftigten.

Noch: 4. Index der durchschnittlichen Bruttonomatsverdienste in Bayern im 4. Quartal 2023 nach Wirtschaftszweigen

Schlüsselnummer WZ 2008	Wirtschaftszweige	Index der durchschnittlichen Bruttonomatsverdienste ¹⁾	
		4. Quartal 2023	Veränderung gegenüber dem 4. Quartal 2022
		2022 = 100	in %
L	Grundstücks- und Wohnungswesen	110,5	8,4
M	Erbringung von freiberuflichen, wissenschaftlichen und technischen Dienstleistungen	107,5	4,4
M69	Rechts- und Steuerberatung, Wirtschaftsprüfung	110,4	5,6
M70	Verwaltung und Führung von Unternehmen und Betrieben; Unternehmensberatung	106,3	3,8
M71	Architektur- und Ingenieurbüros; technische, physikalische und chemische Untersuchung	107,6	4,5
M72	Forschung und Entwicklung	106,9	4,6
M73	Werbung und Marktforschung	105,5	1,6
M74	Sonstige freiberufliche, wissenschaftliche und technische Tätigkeiten	109,9	7,0
M75	Veterinärwesen	113,7	7,2
N	Erbringung von sonstigen wirtschaftlichen Dienstleistungen	110,2	5,9
N77	Vermietung von beweglichen Sachen	107,4	3,7
N78	Vermittlung und Überlassung von Arbeitskräften	114,0	9,5
N79	Reisebüros, Reiseveranstalter und Erbringung sonstiger Reservierungsdienstleistungen	111,9	3,3
N80	Wach- und Sicherheitsdienste sowie Detekteien	115,6	10,4
N81	Gebäudebetreuung; Garten- und Landschaftsbau	107,5	3,0
N82	Erbringung von wirtschaftlichen Dienstleistungen für Unternehmen und Privatpersonen a. n. g.	108,8	5,5
O-S	Öffentliche und persönliche Dienstleistungen	106,0	3,9
O	Öffentliche Verwaltung, Verteidigung; Sozialversicherung	104,3	3,7
P	Erziehung und Unterricht	103,7	2,7
Q	Gesundheits- und Sozialwesen	108,3	4,6
Q86	Gesundheitswesen	108,4	4,7
Q87	Heime (ohne Erholungs- und Ferienheime)	108,4	3,8
Q88	Sozialwesen (ohne Heime)	107,8	4,8
R	Kunst, Unterhaltung und Erholung	112,0	6,9
R90	Kreative, künstlerische und unterhaltende Tätigkeiten	108,8	6,3
R91	Bibliotheken, Archive, Museen, botanische und zoologische Gärten	102,9	3,5
R92	Spiel-, Wett- und Lotteriewesen	108,7	4,6
R93	Erbringung von Dienstleistungen des Sports, der Unterhaltung und der Erholung	116,3	8,5
S	Erbringung von sonstigen Dienstleistungen	110,1	6,4
S94	Interessenvertretungen sowie kirchliche und sonstige religiöse Vereinigungen (ohne Sozialwesen und Sport)	108,3	6,3
S95	Reparatur von Datenverarbeitungsgeräten und Gebrauchsgütern	106,9	4,4
S96	Erbringung von sonstigen überwiegend persönlichen Dienstleistungen	114,8	8,4

¹⁾ Bruttonomatsverdienste ohne Sonderzahlungen von Vollzeitbeschäftigten.

5. Index der durchschnittlichen Bruttostundenverdienste in Bayern im 4. Quartal 2023 nach Wirtschaftszweigen

Schlüsselnummer WZ 2008	Wirtschaftszweige	Index der durchschnittlichen Bruttostundenverdienste ¹⁾	
		4. Quartal 2023	Veränderung gegenüber dem 4. Quartal 2022
		2022 = 100	in %
A-S	Land- und Forstwirtschaft, Fischerei, Produzierendes Gewerbe und Dienstleistungsbereich	109,4	6,4
A	Land- und Forstwirtschaft, Fischerei	109,9	6,0
A01	Landwirtschaft, Jagd und damit verbundene Tätigkeiten	112,5	8,1
A02	Forstwirtschaft und Holzeinschlag	107,4	5,6
A03	Fischerei und Aquakultur	99,3	-9,4
B-S	Produzierendes Gewerbe und Dienstleistungsbereich	109,4	6,4
B-N	Produzierendes Gewerbe und wirtschaftliche Dienstleistungen	109,7	6,6
B-F	Produzierendes Gewerbe	109,5	6,5
B	Bergbau und Gewinnung von Steinen und Erden	110,6	6,9
B05	Kohlenbergbau	-	-
B06	Gewinnung von Erdöl und Erdgas	96,0	-2,5
B07	Erzbergbau	-	-
B08	Gewinnung von Steinen und Erden, sonstiger Bergbau	112,3	7,7
B09	Erbringung von Dienstleistungen für den Bergbau und für die Gewinnung von Steinen und Erden	108,9	6,1
C	Verarbeitendes Gewerbe	109,8	6,6
C10	Herstellung von Nahrungs- und Futtermitteln	109,3	5,9
C11	Getränkeherstellung	117,1	15,6
C12	Tabakverarbeitung	112,9	10,4
C13	Herstellung von Textilien	106,6	4
C14	Herstellung von Bekleidung	107,5	4,8
C15	Herstellung von Leder, Lederwaren und Schuhen	109,5	6,4
C16	Herstellung von Holz-, Flecht-, Korb- und Korkwaren (ohne Möbel)	104,9	3,7
C17	Herstellung von Papier, Pappe und Waren daraus	110,3	8,7
C18	Herstellung von Druckerzeugnissen; Vervielfältigung von bespielten Ton-, Bild- und Datenträgern	111,3	10,2
C19	Kokerei und Mineralölverarbeitung	109,4	3,8
C20	Herstellung von chemischen Erzeugnissen	109,9	5,7
C21	Herstellung von pharmazeutischen Erzeugnissen	109,2	3,7
C22	Herstellung von Gummi- und Kunststoffwaren	107,3	4
C23	Herstellung von Glas und Glaswaren, Keramik, Verarbeitung von Steinen und Erden	108,7	5,8
C24	Metallerzeugung und -bearbeitung	111,5	7,3
C25	Herstellung von Metallerzeugnissen	107,2	3,5
C26	Herstellung von Datenverarbeitungsgeräten, elektronischen und optischen Erzeugnissen	110,1	7
C27	Herstellung von elektrischen Ausrüstungen	112,8	9,8
C28	Maschinenbau	111,6	7,9
C29	Herstellung von Kraftwagen und Kraftwagenteilen	110,6	7,7
C30	Sonstiger Fahrzeugbau	113,6	10,4
C31	Herstellung von Möbeln	106,8	3,7
C32	Herstellung von sonstigen Waren	108,0	5,8
C33	Reparatur und Installation von Maschinen und Ausrüstungen	109,6	6,6

¹⁾ Bruttostundenverdienste ohne Sonderzahlungen von Vollzeitbeschäftigten.

Noch: 5. Index der durchschnittlichen Bruttostundenverdienste in Bayern im 4. Quartal 2023 nach Wirtschaftszweigen

Schlüsselnummer WZ 2008	Wirtschaftszweige	Index der durchschnittlichen Bruttostundenverdienste ¹⁾	
		4. Quartal 2023	Veränderung gegenüber dem 4. Quartal 2022
		2022 = 100	in %
D	Energieversorgung	109,4	8,6
E	Wasserversorgung; Abwasser- und Abfallentsorgung und Beseitigung von Umweltverschmutzungen	107,5	5,5
E36	Wasserversorgung	108,3	4,5
E37	Abwasserentsorgung	106,8	5,2
E38	Sammlung, Behandlung und Beseitigung von Abfällen; Rückgewinnung	108,8	6,8
E39	Beseitigung von Umweltverschmutzungen und sonstige Entsorgung	101,7	1,2
F	Baugewerbe	107,9	5,7
F41	Hochbau	103,1	0,3
F42	Tiefbau	110,3	7,9
F43	Vorbereitende Baustellenarbeiten, Bauinstallation und sonstiges Ausbaugewerbe	108,8	7,2
G-S	Dienstleistungsbereich	109,2	6,2
G-N	Wirtschaftliche Dienstleistungen	109,8	6,6
G	Handel; Instandhaltung und Reparatur von Kraftfahrzeugen	108,4	5,1
G45	Handel mit Kraftfahrzeugen; Instandhaltung und Reparatur von Kraftfahrzeugen	107,4	5,7
G46	Großhandel (ohne Handel mit Kraftfahrzeugen)	108,3	3,5
G47	Einzelhandel (ohne Handel mit Kraftfahrzeugen)	109,3	7,1
H	Verkehr und Lagerei	113,7	10,8
H49	Landverkehr und Transport in Rohrfernleitungen	116,3	14,5
H50	Schifffahrt	111,8	6,4
H51	Luftfahrt	119,5	11,6
H52	Lagerei sowie Erbringung von sonstigen Dienstleistungen für den Verkehr	110,4	8,6
H53	Post-, Kurier- und Expressdienste	106,4	6,3
I	Gastgewerbe	108,5	4,5
I55	Beherbergung	106,4	3,5
I56	Gastronomie	110,4	5,7
J	Information und Kommunikation	109,8	6,4
J58	Verlagswesen	105,1	2,2
J59	Herstellung, Verleih und Vertrieb von Filmen und Fernsehprogrammen; Kinos; Tonstudios und Verlegen von Musik	112,9	10,0
J60	Rundfunkveranstalter	108,9	4,2
J61	Telekommunikation	112,2	8,7
J62	Erbringung von Dienstleistungen der Informationstechnologie	110,3	7,1
J63	Informationsdienstleistungen	109,2	5,6
K	Erbringung von Finanz- und Versicherungsdienstleistungen	110,5	7,7
K64	Erbringung von Finanzdienstleistungen	108,2	5,6
K65	Versicherungen, Rückversicherungen und Pensionskassen (ohne Sozialversicherung)	111,7	8,9
K66	Mit Finanz- und Versicherungsdienstleistungen verbundene Tätigkeiten	110,4	7,4

¹⁾ Bruttostundenverdienste ohne Sonderzahlungen von Vollzeitbeschäftigten.

Noch: 5. Index der durchschnittlichen Bruttostundenverdienste in Bayern im 4. Quartal 2023 nach Wirtschaftszweigen

Schlüsselnummer WZ 2008	Wirtschaftszweige	Index der durchschnittlichen Bruttostundenverdienste ¹⁾	
		4. Quartal 2023	Veränderung gegenüber dem 4. Quartal 2022
		2022 = 100	in %
L	Grundstücks- und Wohnungswesen	109,8	7,5
M	Erbringung von freiberuflichen, wissenschaftlichen und technischen Dienstleistungen	109,7	6,4
M69	Rechts- und Steuerberatung, Wirtschaftsprüfung	110,8	6,9
M70	Verwaltung und Führung von Unternehmen und Betrieben; Unternehmensberatung	109,7	5,2
M71	Architektur- und Ingenieurbüros; technische, physikalische und chemische Untersuchung	109,5	6,6
M72	Forschung und Entwicklung	109,0	6,9
M73	Werbung und Marktforschung	110,3	6,9
M74	Sonstige freiberufliche, wissenschaftliche und technische Tätigkeiten	107,6	4,8
M75	Veterinärwesen	114,4	9,7
N	Erbringung von sonstigen wirtschaftlichen Dienstleistungen	109,3	6,3
N77	Vermietung von beweglichen Sachen	110,4	5,5
N78	Vermittlung und Überlassung von Arbeitskräften	108,2	7,2
N79	Reisebüros, Reiseveranstalter und Erbringung sonstiger Reservierungsdienstleistungen	109,5	7,8
N80	Wach- und Sicherheitsdienste sowie Detekteien	110,5	9,2
N81	Gebäudebetreuung; Garten- und Landschaftsbau	108,1	6,7
N82	Erbringung von wirtschaftlichen Dienstleistungen für Unternehmen und Privatpersonen a. n. g.	108,6	4,4
O-S	Öffentliche und persönliche Dienstleistungen	106,9	4,6
O	Öffentliche Verwaltung, Verteidigung; Sozialversicherung	104,3	3,8
P	Erziehung und Unterricht	104,7	2,9
Q	Gesundheits- und Sozialwesen	107,5	5,4
Q86	Gesundheitswesen	109,9	7,7
Q87	Heime (ohne Erholungs- und Ferienheime)	106,9	4,5
Q88	Sozialwesen (ohne Heime)	104,9	3,1
R	Kunst, Unterhaltung und Erholung	106,5	3,8
R90	Kreative, künstlerische und unterhaltende Tätigkeiten	106,7	6,4
R91	Bibliotheken, Archive, Museen, botanische und zoologische Gärten	101,7	3,2
R92	Spiel-, Wett- und Lotteriewesen	105,8	2,7
R93	Erbringung von Dienstleistungen des Sports, der Unterhaltung und der Erholung	109,6	3,7
S	Erbringung von sonstigen Dienstleistungen	108,8	5,8
S94	Interessenvertretungen sowie kirchliche und sonstige religiöse Vereinigungen (ohne Sozialwesen und Sport)	109,0	6,7
S95	Reparatur von Datenverarbeitungsgeräten und Gebrauchsgütern	107,4	4,6
S96	Erbringung von sonstigen überwiegend persönlichen Dienstleistungen	110,8	6,4

¹⁾ Bruttostundenverdienste ohne Sonderzahlungen von Vollzeitbeschäftigten.

Aktuelle
Veröffentlichungen
unter
q.bayern.de/produkte



Statistisches Jahrbuch für Bayern

Das **Statistische Jahrbuch** für Bayern ist das Standardwerk der amtlichen Statistik in Bayern seit 1894. Darin zusammengestellt sind jährlich aktuelle Statistikdaten über Land, Leben, Leute, Politik, Wissenschaft und Wirtschaft in Bayern.

Auf über 700 Seiten enthält es die wichtigsten Ergebnisse aller amtlichen

Statistiken – in Form von Tabellen, Graphiken oder Karten – zum Teil mit langjährigen Vergleichsdaten und Zeitreihen.

Ebenso enthalten sind ausgewählte Strukturdaten für Regierungsbezirke, kreisfreie Städte und Landkreise sowie Regionen Bayerns, für Bund und Länder sowie die EU-Mitgliedstaaten.



Die bisherigen Auswirkungen der Corona-Pandemie sind in ausgewählten Sonderstatistiken dargestellt.

Preise

Buch 39,00 €
Buch + DVD 46,00 €
PDF (DVD oder Datei)
12,00 €

Bayern kompakt

Das Kompendium **Bayern kompakt** bietet auf knapp 50 Seiten die wichtigsten bayerischen Strukturdaten aus Wirtschaft, Gesellschaft und Politik in Texten, Tabellen und Graphiken.

Es verweist zudem auf weiterführende Informationsmedien des Bayerischen Landesamts für Statistik.

Heft und Datei kostenlos

Bayerisches Landesamt für Statistik – Vertrieb, Nürnberger Straße 95, 90762 Fürth
Telefon 0911 98208-6311 | Telefax 0911 98208-96638 | vertrieb@statistik.bayern.de